

## Block 5

2010-04-10

Svarshäfte nr.

# Högskoleprovet

**DELPROV 9**

**DTKd**

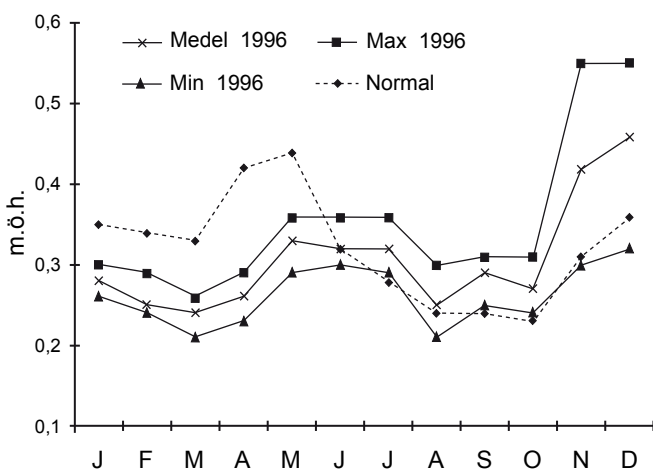
Delprovet innehåller 20 uppgifter.

### Anvisningar

Provet innehåller diagram, tabeller, kartor och andra grafiska framställningar. Materialet är hämtat från olika källor. Eftersom det lyfts ut ur sitt ursprungliga sammanhang, har vissa tillägg ibland gjorts för att förklara en del begrepp och förhållanden.

Uppgifterna ska lösas med hjälp av den information som finns på respektive uppslag. Till varje uppgift finns det fem svarsförslag. Välj det som **bäst** besvarar frågan.

### Övningsexempel



Vattenståndet i Mälaren. Medelvärde, minimivärde och maxivärde för varje månad 1996 samt månaderas normalvärde. Meter över havet (m.ö.h.).

Studera det högsta och det lägsta vattenstånd som uppmättes i Mälaren under 1996. **Hur stor var skillnaden?**

- A 0,20 m
- B 0,30 m
- C 0,35 m
- D 0,45 m
- E 0,55 m

Det högsta vattenståndet som uppmättes i Mälaren 1996 var ungefär 0,55 m.ö.h. och det lägsta vattenståndet ungefär 0,21 m.ö.h. Skillnaden mellan det högsta och det lägsta vattenståndet var 0,34 meter (0,55 – 0,21). Rätt svar blir alltså C, det svarsförslag som bäst besvarar frågan.

Alla svar ska föras in i svarshäftet. Det ska ske inom provtiden.

**Markera tydligt.**

Om du inte kan lösa en uppgift, försök då att bedöma vilket svarsförslag som verkar mest rimligt.

Du får inget poängavdrag om du svarar fel.

På nästa sida börjar provet som innehåller 20 uppgifter.

**Provtiden är 50 minuter.**

**BÖRJA INTE MED PROVET FÖRRÄN PROVLEDAREN SÄGER TILL.**

Tillstånd har inhämtats att publicera det upphovsrättsligt skyddade material som ingår i detta prov.

# Anmälda brott

Antalet anmälda brott i Sverige 1999–2004, fördelat efter typ av brott.

Brott	1999	2000	2001	2002	2003	2004
<b>Brott mot brottsbalken</b>	1 068 034	1 074 004	1 045 989	1 078 872	1 103 139	1 091 240
3 kap. Brott mot liv och hälsa	63 134	61 788	62 384	64 870	68 954	70 759
Fullbordade mord och dråp samt misshandel med dödlig utgång	188	175	167	219	189	209
Misshandel ej med dödlig utgång	59 918	58 846	59 461	61 631	65 177	67 089
Vållande till annans död	245	222	204	212	186	194
4 kap. Brott mot frihet och frid	66 342	68 886	73 650	77 654	79 026	87 010
5 kap. Årekränkning	5 541	5 629	5 810	6 356	6 740	7 204
6 kap. Sexualbrott	9 081	8 734	9 162	9 786	10 142	10 419
Våldtäkt	2 104	2 024	2 084	2 184	2 565	2 631
7 kap. Brott mot familj	773	831	953	946	1 056	1 102
8 kap. Stöld, rån och andra tillgreppsbrott	714 575	703 874	666 761	686 674	668 798	651 749
Inbrottsstöld	128 783	130 496	117 948	120 735	122 700	119 287
Tillgrepp av						
Bilar	65 770	63 185	60 044	61 350	53 160	47 116
Cyklar	95 767	84 658	76 714	79 303	74 203	70 875
Rån	8 628	8 999	8 538	8 974	8 575	8 590
9 kap. Bedrägeri och annan oredlighet	45 518	50 489	42 232	43 431	65 886	57 680
10 kap. Förskingring och annan trolöshet	7 417	7 117	6 821	7 147	6 612	6 389
11 kap. Brott mot borgenärer m.m. <sup>1</sup>	1 314	2 717	2 254	2 648	2 876	2 819
12 kap. Skadegörelsebrott	112 689	123 560	134 824	140 371	151 233	147 263
13 kap. Allmänfarliga brott	6 531	5 731	5 953	5 643	6 380	6 139
Mordbrand	1 961	1 906	2 014	1 914	2 126	2 172
14 kap. Förfalskningsbrott	9 271	10 423	8 583	8 178	8 107	9 055
15 kap. Mened, falskt åtal och annan osann utsaga	3 881	3 456	3 371	3 441	3 526	3 965
16 kap. Brott mot allmän ordning (utom förargelse- väckande beteende)	3 257	3 268	3 799	3 208	3 087	6 521
17 kap. Brott mot allmän verksamhet	15 643	14 520	16 349	15 417	16 969	18 292
Våld eller hot mot tjänsteman o.d.	8 478	7 841	9 837	8 379	9 273	9 963
18 kap. Högmålsbrott	4	1	–	–	–	–
19 kap. Brott mot rikets säkerhet	–	–	–	–	8	–
20 kap. Tjänstefel m.m.	3 063	2 980	3 083	3 102	3 739	4 874
<b>Trafikbrottslagen<sup>2</sup></b>	55 317	74 299	73 027	75 585	76 517	75 163
Rattfylleri, grovt rattfylleri	13 941	17 403	18 030	19 583	20 836	22 185
Övriga brott	41 376	56 896	54 997	56 002	55 681	52 978
<b>Brott mot narkotikastrafflagen</b>	36 523	32 423	32 405	38 005	40 860	45 093
<b>Övriga brott</b>	34 297	34 242	37 972	42 322	34 855	37 247
<b>Samtliga brott</b>	1 194 171	1 214 968	1 189 393	1 234 784	1 255 371	1 248 743

<sup>1</sup> Statistiken för år 1999 är inte komplett.

<sup>2</sup> De redovisade trafikbrotten är fr.o.m. år 2000 inte jämförbara med tidigare år p.g.a. förändrade statistikrutiner.

## Uppgifter

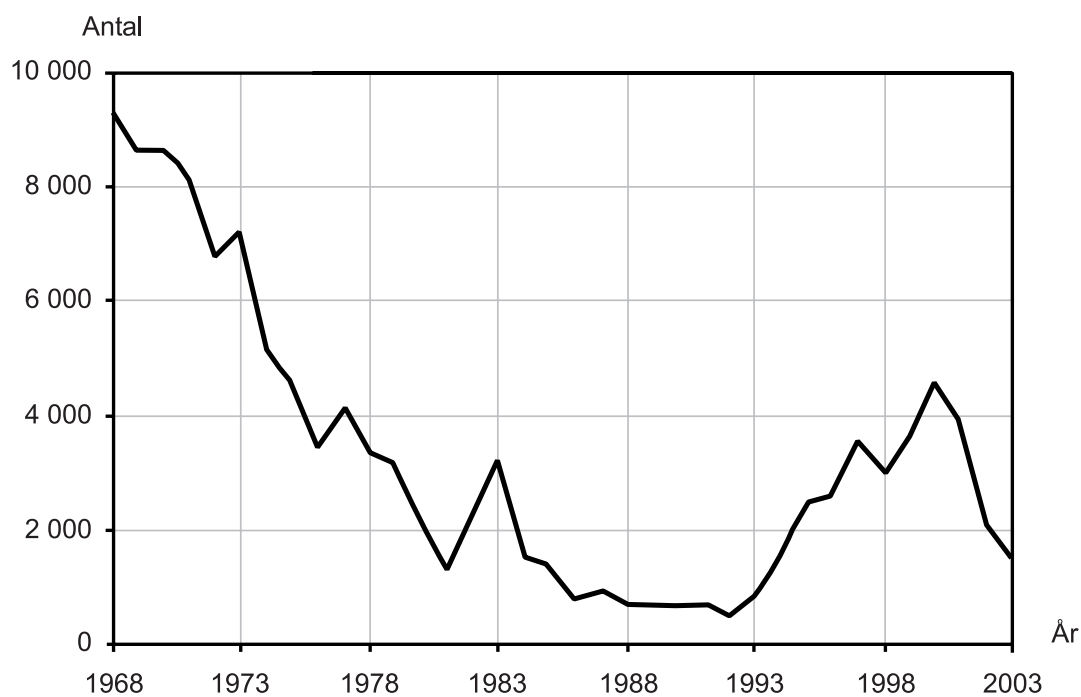
**1. Hur stor andel av samtliga anmälda brott 2002 utgjordes av inbrottsstölder?**

- A 1/20
- B 1/10
- C 1/8
- D 1/6
- E 1/5

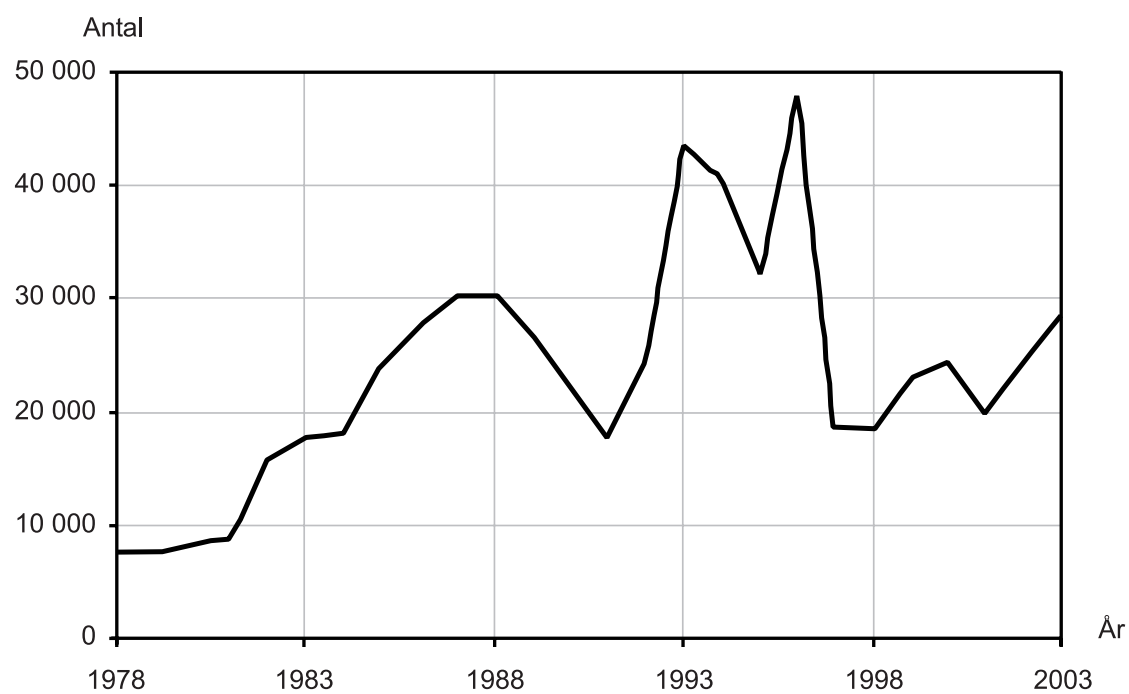
**2. Uppklaringsprocenten för de förfalskningsbrott som anmäldes 2001 var 45 procent. Hur många av förfalskningsbrotten klarades upp?**

- A 3 300
- B 3 900
- C 4 100
- D 4 300
- E 4 700

## Rivna och ombyggda lägenheter



Antalet rivna lägenheter i flerbostadshus i Sverige 1968–2003.



Antalet ombyggda lägenheter i flerbostadshus i Sverige 1978–2003.

## Uppgifter

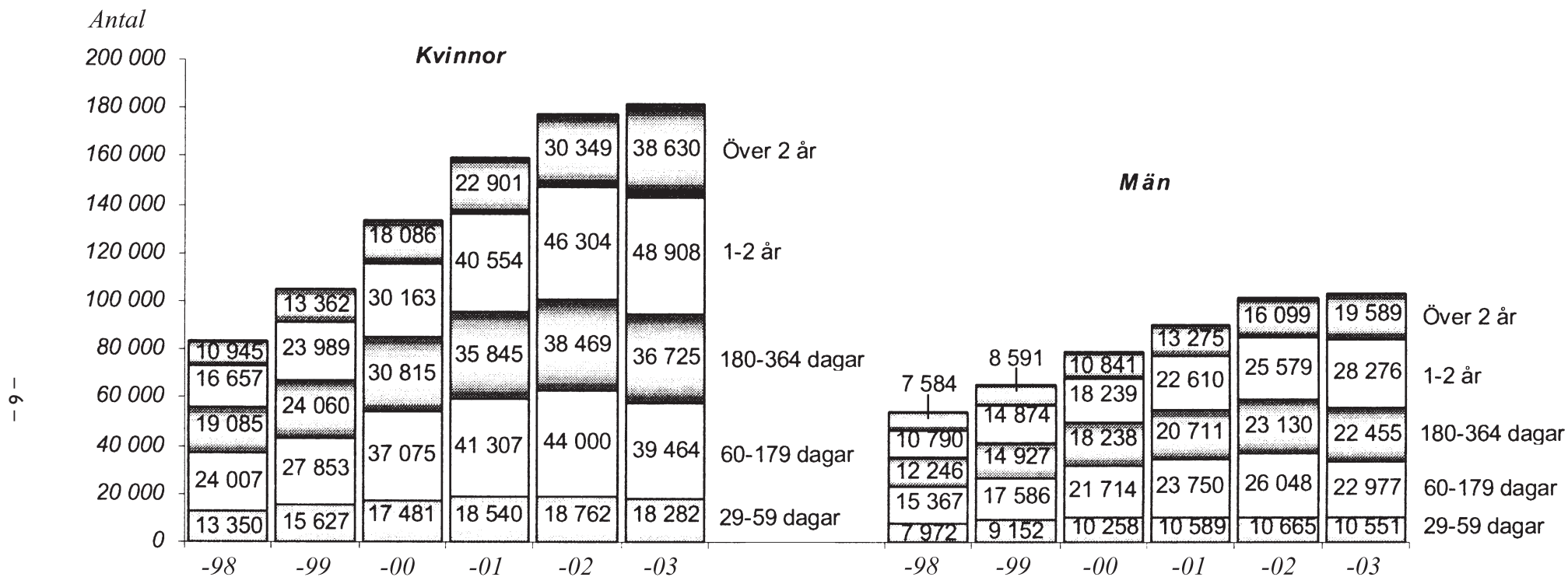
3. Uppskatta det genomsnittliga antalet lägenheter som revs per år på 1970-talet respektive 1980-talet. **Hur många fler lägenheter revs i genomsnitt per år på 1970-talet?**

- A 4 000
- B 5 500
- C 10 500
- D 16 000
- E 39 000

4. År 1988 nyproducerades 20 000 och 1995 nyproducerades 10 000 lägenheter i flerbostadshus. **Hur stor var skillnaden mellan antalet nyproducerade och antalet ombyggda lägenheter 1988 respektive 1995?**

	<u>1988</u>	<u>1995</u>
A	10 000	2 000
B	10 000	22 000
C	20 000	22 000
D	20 000	32 000
E	30 000	32 000

# Pågående sjukfall



Antalet kvinnor respektive män som varit sjukskrivna minst 29 dagar och fortfarande var sjukskrivna vid ett mättillfälle i mars månad åren 1998–2003. Fördelning efter sjukfallens längd i kalenderdagar.

## Uppgifter

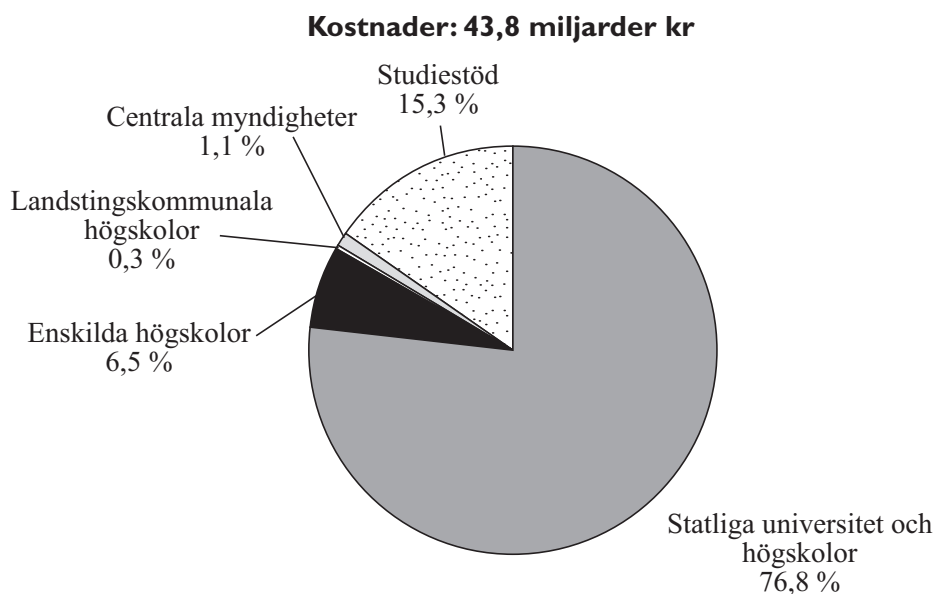
**5. Hur många fler personer var sjukskrivna vid mättillfället 2003 än vid mättillfället 1998?**

- A 40 000
- B 50 000
- C 100 000
- D 125 000
- E 145 000

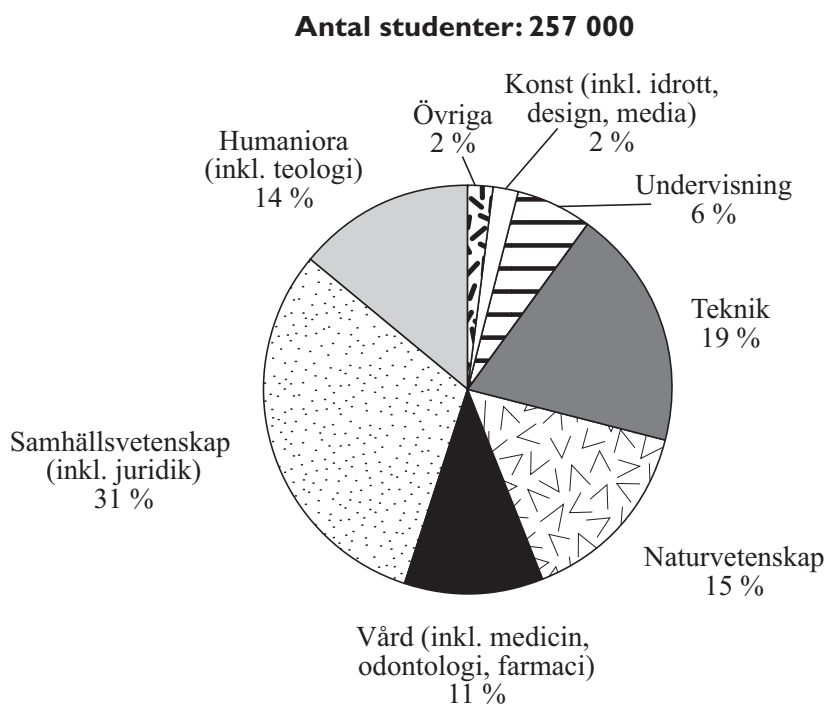
**6. Hur stor andel av de kvinnor som var sjukskrivna vid mättillfället 1999 hade varit sjukskrivna i ett år eller mer?**

- A 15 procent
- B 25 procent
- C 35 procent
- D 45 procent
- E 65 procent

# Den svenska högskolan



Svenska statens kostnader för högskolesektorn år 2000 procentuellt fördelade på utgiftsposter.



Antalet studenter (helårs-) vid universitet och högskolor i Sverige år 2000 procentuellt fördelat på utbildningsområden.



## Uppgifter

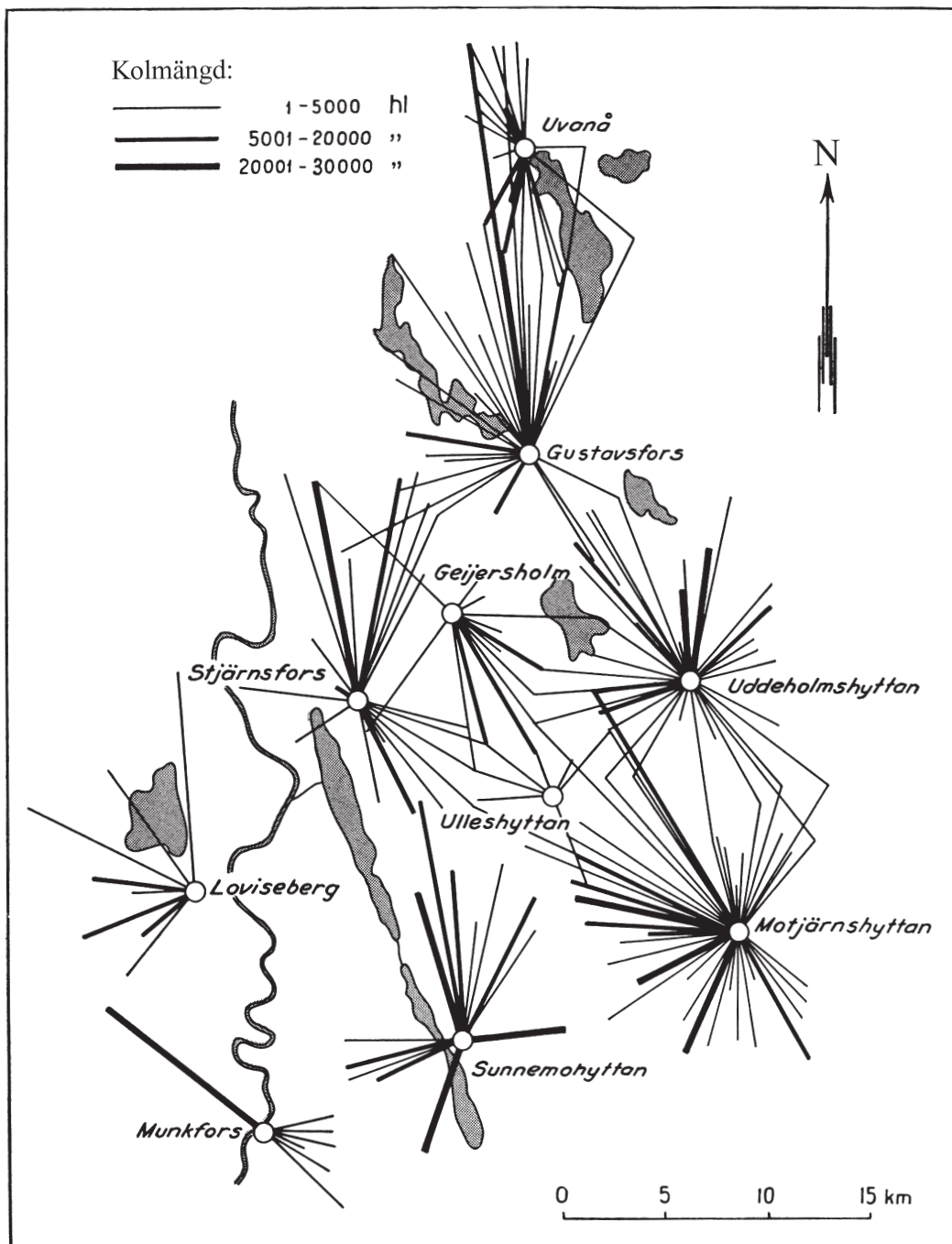
**7. Hur många fler var studenterna som läste antingen samhällsvetenskap eller humaniora jämfört med dem som läste antingen naturvetenskap eller teknik?**

- A 10 000
- B 28 000
- C 44 000
- D 87 000
- E 116 000

**8. Hur stor var statens kostnad för studiestöd till studenter inom vårdområdet, om man antar att studiestödets fördelning på utbildningsområden var detsamma som studenternas fördelning på utbildningsområden?**

- A 0,7 miljarder kr
- B 4,8 miljarder kr
- C 6,7 miljarder kr
- D 11,0 miljarder kr
- E 15,3 miljarder kr

# Kolförsörjning till Uddeholmsverken



Uddeholmsverkens järnbruk i tio värmländska samhällen och brukens kolförsörjningsområden i Uddeholms skogar 1859-1868. Tjockleken på strecken visar mängden kol uttryckt i hektoliter (hl). Längden på strecken visar avståndet mellan kolförsörjningsområde och bruk uttryckt i kilometer (km).

## Uppgifter

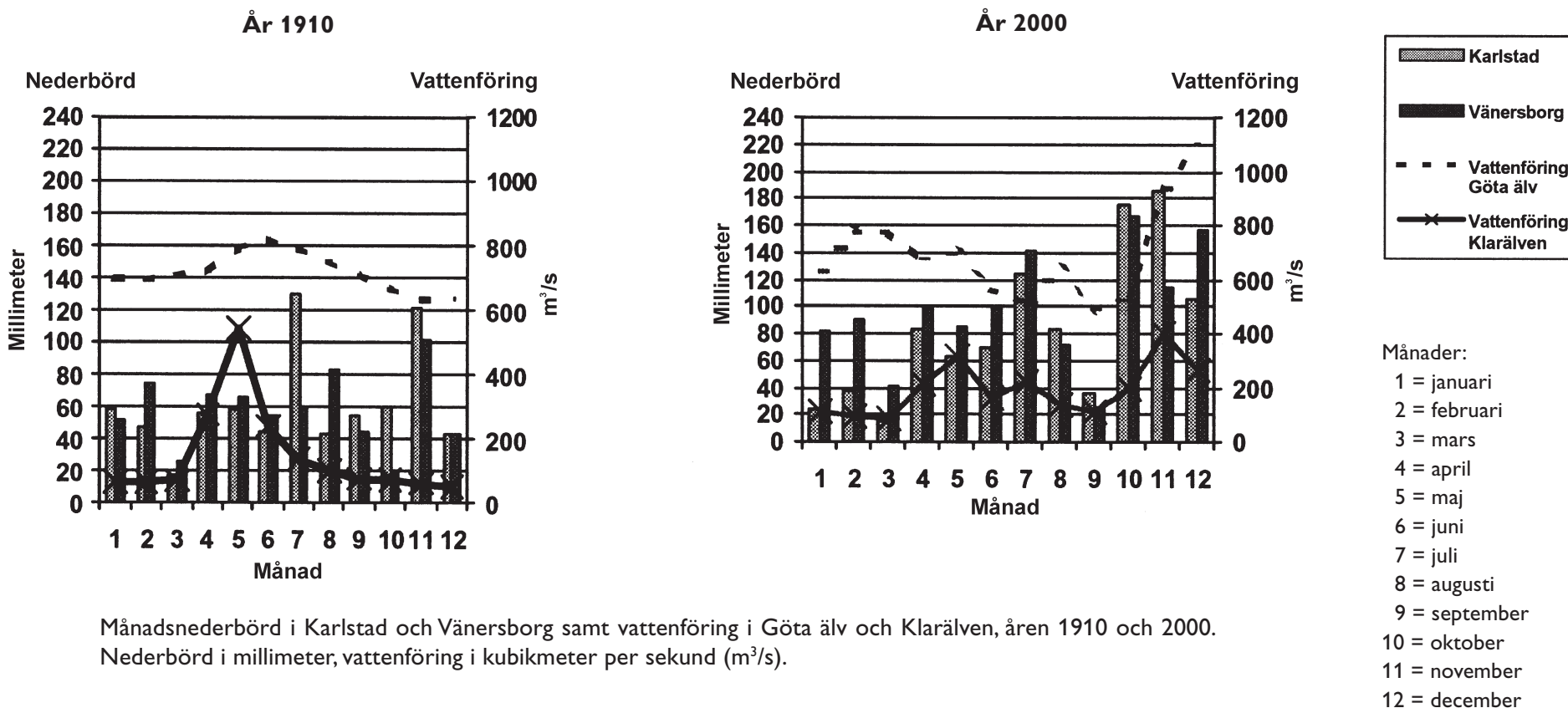
**9. Hur mycket kol transporterades sammanlagt till Munkfors bruk, om man antar att samtliga kolförsörjningsområden bidrog med den största mängden kol som anges i respektive intervall?**

- A 30 000 hl
- B 40 000 hl
- C 50 000 hl
- D 60 000 hl
- E 70 000 hl

**10. Hur långt var avståndet mellan Gustavsfors bruk och det av brukets kolförsörjningsområden som låg längst bort?**

- A 15 km
- B 20 km
- C 30 km
- D 45 km
- E 60 km

# Nederbörd och vattenföring i området kring Vänern



Månadsnederbörd i Karlstad och Vänersborg samt vattenföring i Göta älv och Klarälven, åren 1910 och 2000. Nederbörd i millimeter, vattenföring i kubikmeter per sekund (m<sup>3</sup>/s).

## Uppgifter

**11. Hur stor var skillnaden mellan Klarälvens högsta och lägsta vattenföring 1910 respektive 2000?**

- A 100 m<sup>3</sup>/s respektive 60 m<sup>3</sup>/s
- B 200 m<sup>3</sup>/s respektive 300 m<sup>3</sup>/s
- C 200 m<sup>3</sup>/s respektive 600 m<sup>3</sup>/s
- D 500 m<sup>3</sup>/s respektive 60 m<sup>3</sup>/s
- E 500 m<sup>3</sup>/s respektive 300 m<sup>3</sup>/s

**12. Hur stor andel av Karlstads årsnederbörd 1910 föll under perioden april–juni?**

- A 10 procent
- B 15 procent
- C 20 procent
- D 30 procent
- E 35 procent

# Årsinkomster

Årsinkomster för verkställande direktörer (VD) vid 50 företag i Sverige år 2000. Kronor.

	INKOMST AV TJÄNST ELLER TILLFÄLLIG FÖRVÄRVSVERKSAMHET	KOMMUNALT TAXERAD INKOMST	SAMMANRÄKNAD NETTOINKOMST
<b>NÄRINGSLIVET, VD</b>			
ABB Sverige	6 591 875	6 555 200	8 100 478
Assa Abloy	6 167 368	6 167 300	44 217 252
Assidomän	4 286 843	4 286 800	4 221 756
AstraZeneca	2 690 215	2 654 100	2 882 168
Atlas Copco	8 077 611	8 077 600	8 154 499
Autoliv Inc.	6 364 429	6 364 400	3 848 403
AvestaPolarit	5 132 347	5 132 300	5 193 129
Axfood	7 530 882	7 530 800	7 095 068
Bergman & Beving	3 451 628	3 451 600	4 002 856
Bilia	4 514 562	4 514 500	5 120 183
Dahl International	2 682 975	2 682 900	39 051 097
EF Education	1 290 327	1 337 700	24 148 461
Electrolux	8 119 541	8 119 500	10 109 861
Ericsson	15 947 504	15 911 400	16 244 728
Europolitan	3 336 734	3 300 300	18 658 866
Folksamgruppen	2 378 804	2 343 800	2 405 642
Förenings Sparbanken	15 968 868	15 950 400	15 938 819
Gambro	8 604 283	8 604 200	10 754 092
H & M	3 941 995	3 905 900	4 059 806
Handelsbanken	7 707 826	7 707 800	7 149 423
Holmen	5 244 274	5 207 800	5 645 784
ICA	3 146 328	3 146 300	3 585 397
If Skadeförsäkring	13 507 312	13 502 200	14 516 483
Industrivärden	5 855 007	5 818 600	6 090 654
Investor	10 050 415	10 013 800	19 148 488
LKAB	3 283 377	3 246 800	3 184 482
Länsförsäkringar	3 820 842	3 784 200	3 784 042
Munksjö	3 016 213	2 979 800	3 477 928
NCC	6 077 430	6 040 800	6 513 476
NetCom/Tele2	5 752 361	5 752 300	6 148 389
Nobia	2 648 471	2 648 400	14 079 319
Nordea	8 781 117	8 744 500	8 884 829
Peab	3 236 980	3 238 400	7 430 947
Sandvik	10 415 499	10 379 000	11 672 209
Sapa	5 145 277	5 108 900	6 055 727
SAS	7 113 107	7 113 100	7 560 855
SCA	11 229 245	11 205 200	11 171 621
Scania	8 742 521	8 706 500	13 631 180
SEB	8 211 819	8 211 800	8 054 509
Securitas AB	3 194 119	3 157 700	7 653 947
Skandia	23 194 645	23 158 600	23 028 184
Skanska Sverige	5 761 054	5 761 000	5 826 587
SKF	10 287 314	10 287 300	18 568 535
SSAB	4 092 390	4 072 300	4 217 095
Stora Enso	5 322 489	5 285 200	5 547 523
Swedish Match	6 151 817	6 114 700	6 033 471
Sydskraft	3 010 914	2 974 300	2 861 808
Tetra Laval	22 222 736	22 186 200	23 128 710
Uddeholm	1 059 368	1 044 000	1 016 863
Volvo	11 299 487	11 299 400	13 150 613

Genomsnittliga årsinkomster bland verkställande direktörer (VD) inom näringslivet samt bland folk- och förtroendevalda i Sverige några år under perioden 1950–2000. Därutöver anges den genomsnittliga årsinkomsten för en industriarbetare samma år. Kronor.

	ANTAL POSITIONER	INKOMST AV TJÄNST ELLER TILL- FÄLLIG FÖRVÄRVS- VERKSAMHET	KOMMUNALT TAXERAD INKOMST	SAMMAN- RÄKNAD NETTO- INKOMST	INDUSTRI- ARBETARE, INKOMST
<b>NÄRINGSLIVET, VD</b>					
1950	50	134 784	141 555	157 508	6 040
1970	50	393 363	320 342	378 110	26 670
1980	49	739 873	627 568	630 811	69 470
1985	50	1 233 791	1 249 549	1 322 063	101 110
1990	50	2 496 563	2 425 618	2 476 962	150 340
1995	49	4 132 422	4 100 278	4 767 854	181 020
1998	50	5 627 414	6 311 228	6 703 884	210 300
1999	50	5 983 022	5 963 876	6 885 924	212 400
2000	50	6 913 211	6 895 752	10 260 525	221 086
<b>FOLK- OCH FÖRTROENDEVALDA</b>					
1950	42	27 240	27 113	29 570	6 040
1970	42	135 275	124 308	132 252	26 670
1980	42	264 620	235 243	234 109	69 470
1985	42	378 499	361 481	313 740	101 110
1990	42	572 932	530 586	543 291	150 340
1995	42	680 094	668 393	657 373	181 020
1998	42	967 978	968 957	1 609 822	210 300
1999	42	954 534	956 105	1 249 317	212 400
2000	44	984 869	976 314	1 271 624	221 086

## Uppgifter

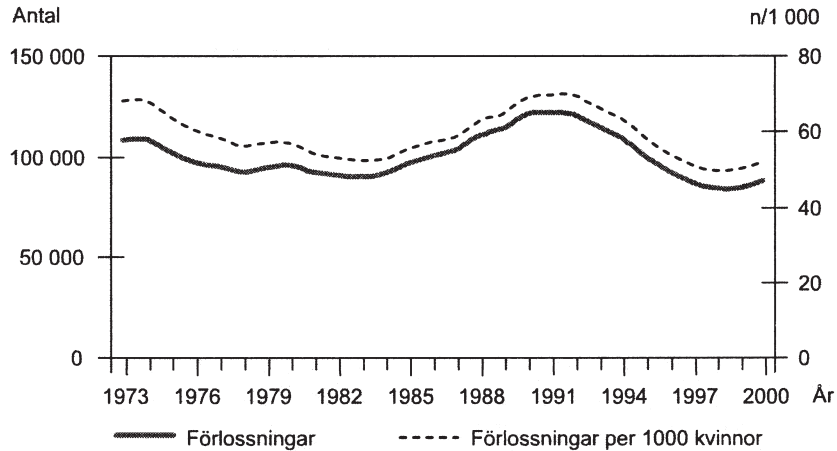
**13.** Identifiera den VD som hade den högsta sammanräknade nettoinkomsten år 2000. Hur mycket lägre kommunalt taxerad inkomst hade denna VD jämfört med den VD som hade den högsta kommunalt taxerade inkomsten?

- A 10 246 300 kr
- B 16 991 300 kr
- C 21 189 100 kr
- D 32 349 000 kr
- E 38 050 000 kr

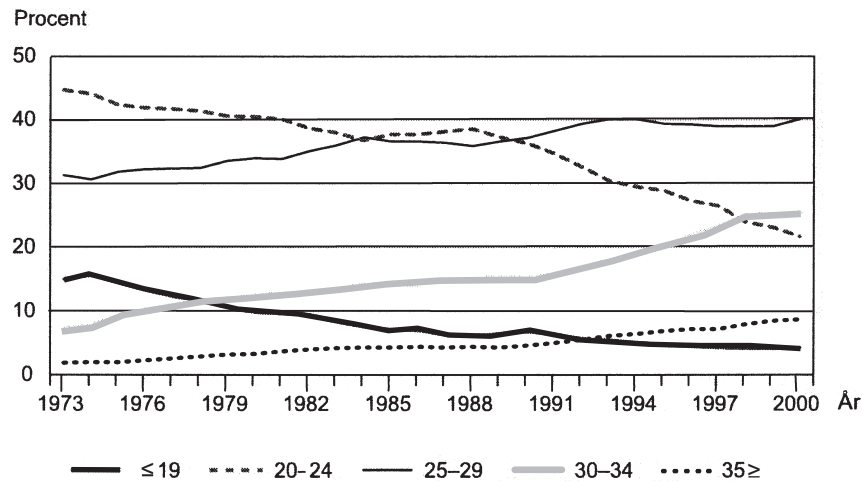
**14.** Hur många årsinkomster för en industriarbetare motsvarade en VD:s sammanräknade nettoinkomst 1950 respektive 2000?

- A 5 respektive 6
- B 5 respektive 46
- C 14 respektive 6
- D 26 respektive 6
- E 26 respektive 46

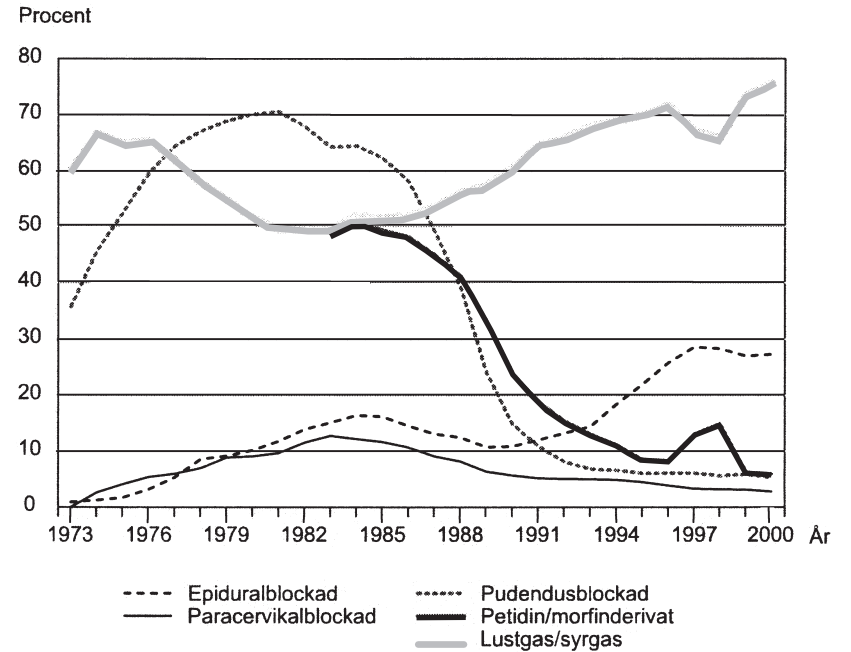
# Förlossningar



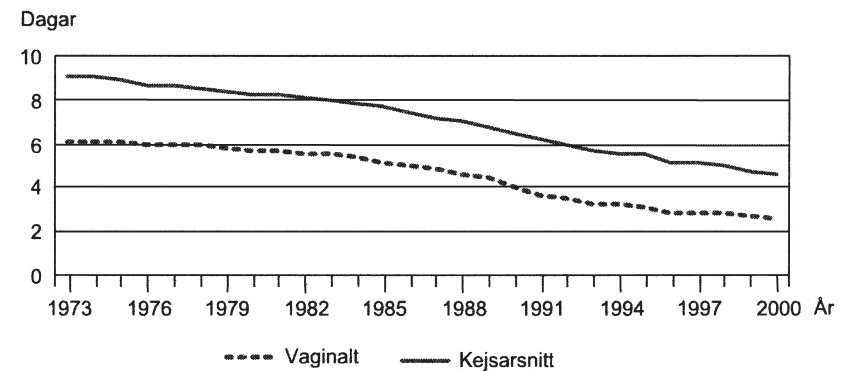
Totalt antal förlossningar (vaginala och kejsarsnitt) samt antal förlossningar per 1 000 kvinnor (n/1000) i åldrarna 15–44 år, åren 1973–2000.



Förstföderskor procentuellt fördelade på åldersgrupper åren 1973–2000.



Andel kvinnor som använt sig av olika smärtlindringar vid vaginal förlossning, åren 1973–2000.



Medelvårdtid på BB för kvinnor som fött ett barn (enkelbörd) vid vaginal förlossning respektive vid kejsarsnitt, åren 1973–2000.



## Uppgifter

### 15. Vilket år avses?

Vid ungefär 65 procent av de vaginala förlossningarna använde sig kvinnorna av lustgas/syrgas och vid mer än 20 procent användes epiduralblockad. Från detta år till året därpå minskade användningen av petidin/morfinderivat med nästan 10 procentenheter.

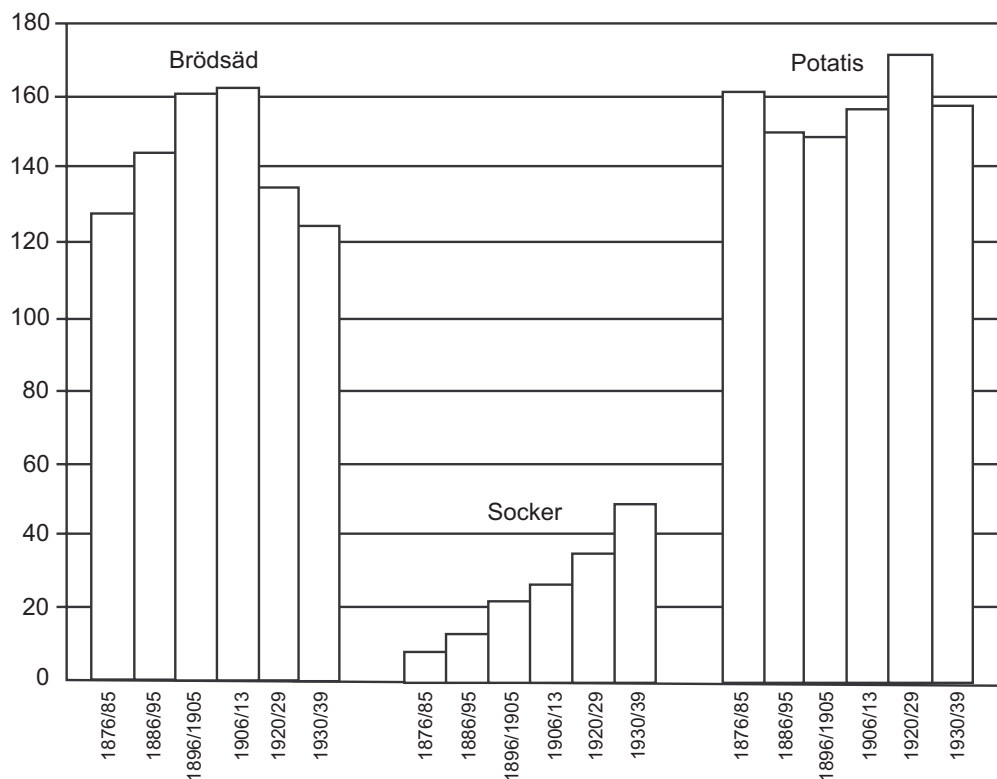
- A 1989
- B 1992
- C 1995
- D 1997
- E 1998

**16.** År 1991 förlöstes cirka 11 000 kvinnor med kejsarsnitt vid enkelbörd. **Hur många fler vårddagar sammanlagt behövde dessa kvinnor jämfört med 11 000 vaginalt förlösta kvinnor?**

- A 11 000
- B 19 000
- C 28 000
- D 54 000
- E 66 000

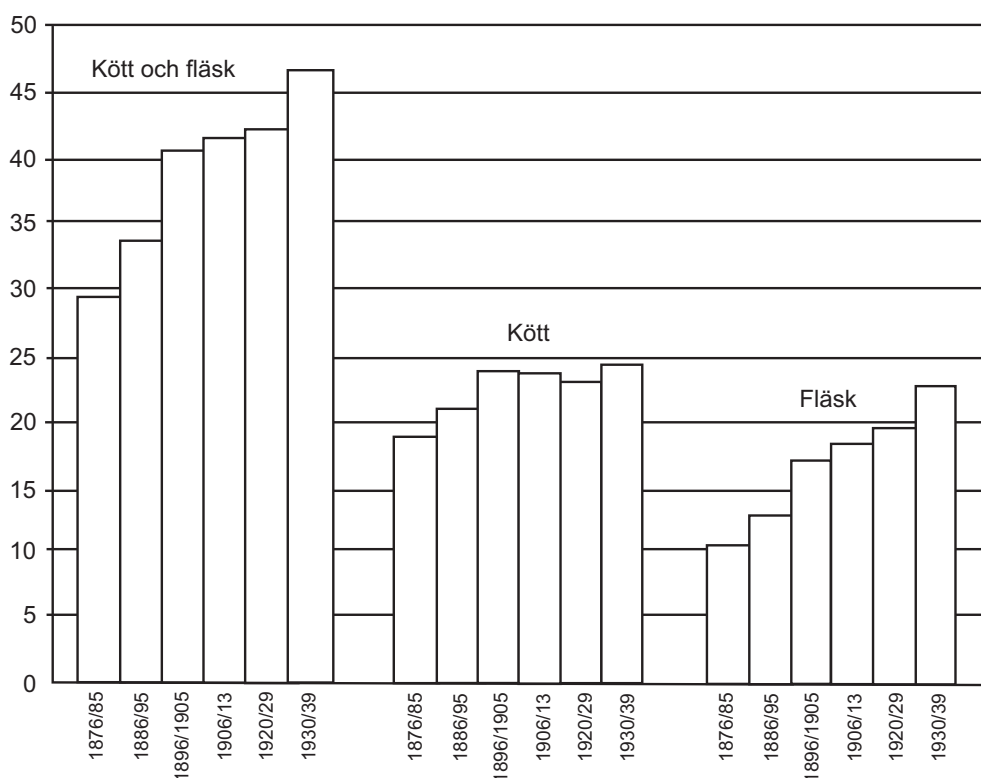
# Livsmedelskonsumtion i Sverige

Kg per capita och år

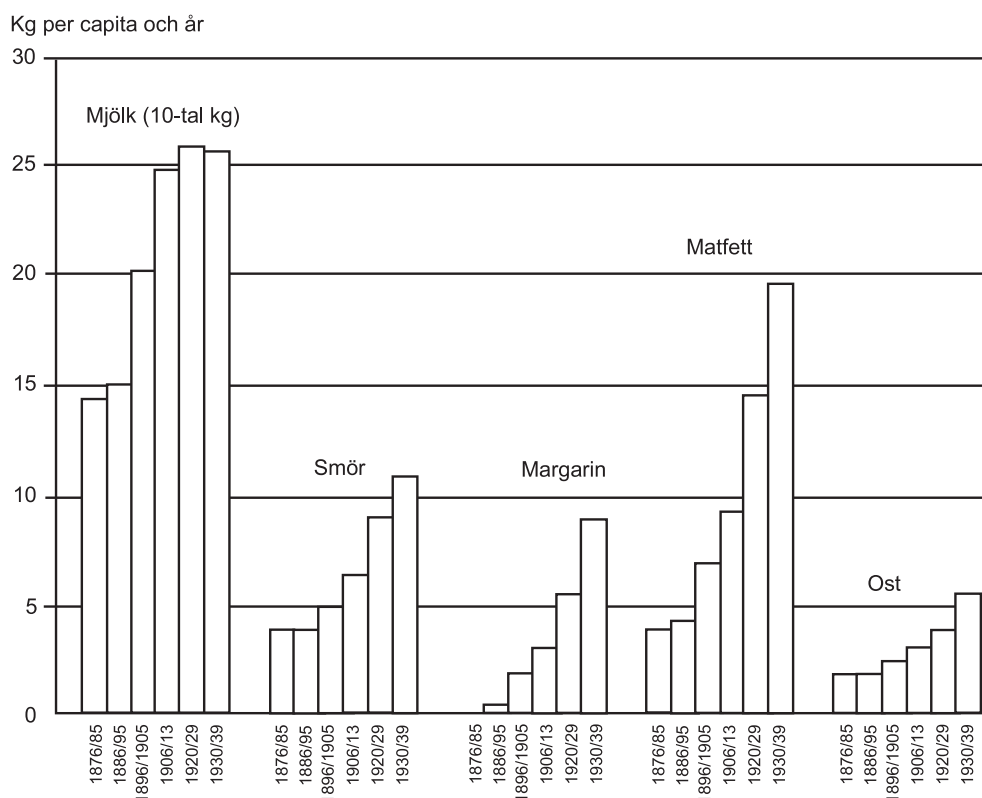


Konsumtion av några vegetabiliska livsmedel 1876/85–1930/39. Medeltal kg per capita och år under respektive period.

Kg per capita och år



Konsumtion av kött och fläsk 1876/85–1930/39. Medeltal kg per capita och år under respektive period.



Konsumtion av mjölkprodukter och margarin 1876/85–1930/39. Medeltal kg (för mjölk 10-tal kg) per capita och år under respektive period.

## Uppgifter

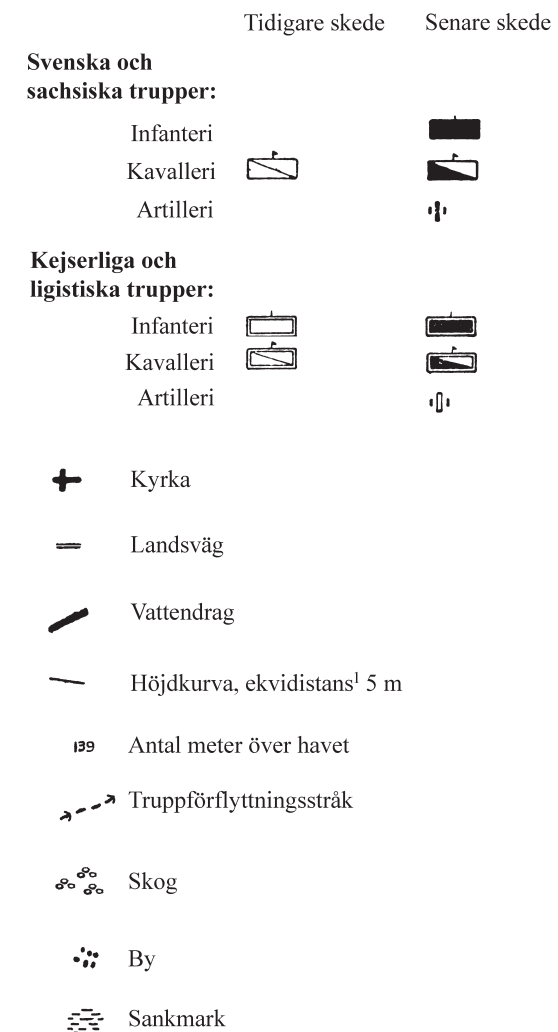
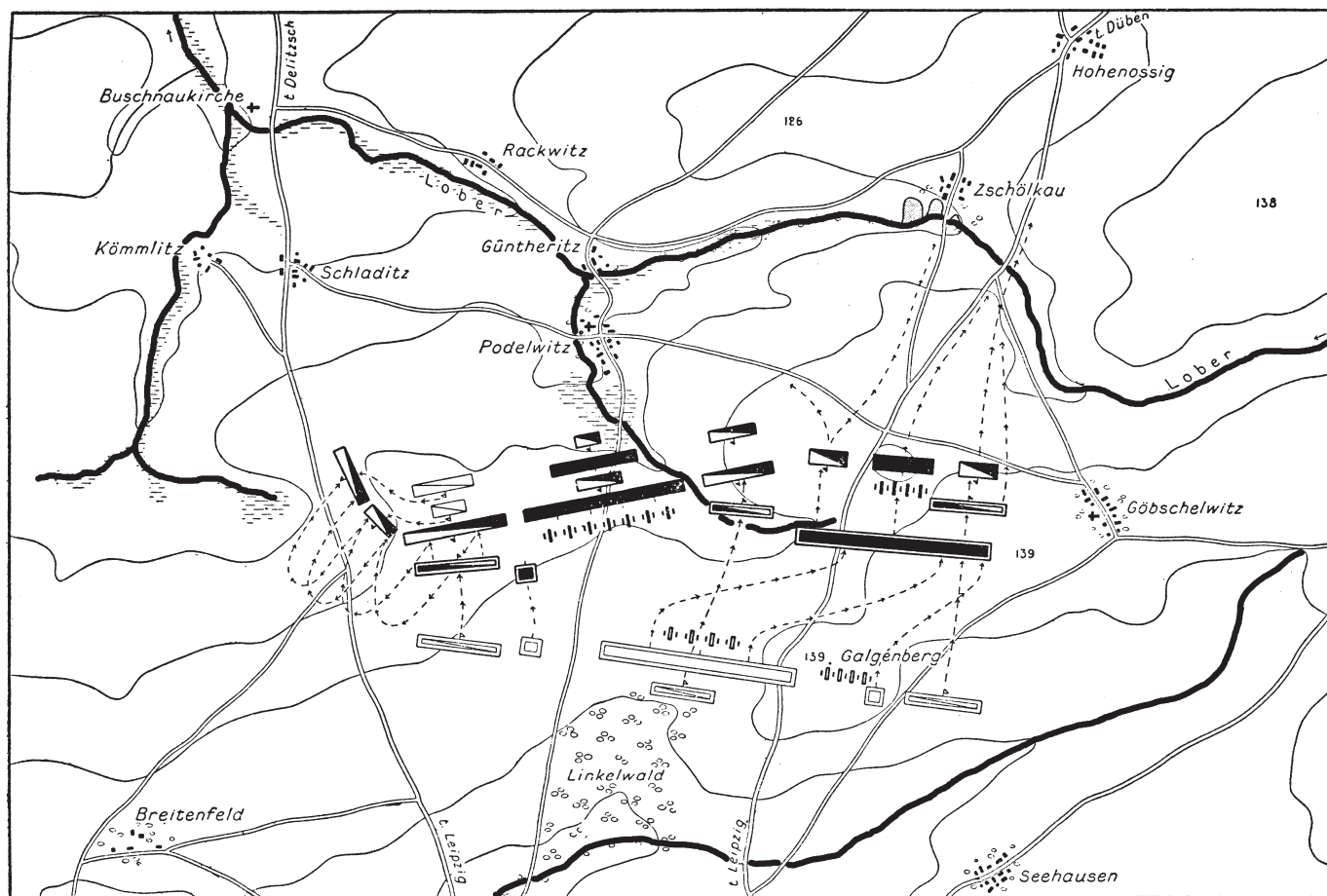
**17. Hur många kg potatis konsumerades per kg kött och fläsk under perioden 1920/29?**

- A 1 kg
- B 2 kg
- C 3 kg
- D 4 kg
- E 5 kg

**18. Under tioårsperioden 1896/1905 uppgick Sveriges folkmängd till cirka 5 miljoner invånare. Hur stor var den sammanlagda konsumtionen av smör i landet under hela tioårsperioden?**

- A 5 miljoner kg
- B 25 miljoner kg
- C 50 miljoner kg
- D 250 miljoner kg
- E 500 miljoner kg

# Slaget vid Breitenfeld 1631



Slaget vid Breitenfeld utspelade sig den 7 september 1631, mitt under det 30-åriga kriget, vid byn Breitenfeld med omnejd några kilometer norr om Leipzig. Slaget var ett led i den protestantiske kungen Gustav II Adolfs krigföring mot den katolske tyskromerske kejsaren Ferdinand II och anses vara en krigshistorisk milstolpe.



<sup>1</sup> Ekvidistans = höjdskillnad mellan två intill varandra ligande höjdkurvor.

## Uppgifter

**19.** Anta att du går från kyrkan i Göbschelwitz till vägkorsningen i Schladitz via byarna Hohenossig, Podelwitz och Rackwitz och att du följer landsvägen hela tiden. **Hur lång är denna sträcka om du går kortaste vägen utan att gå samma vägavsnitt mer än en gång?**

- A 2 km
- B 5 km
- C 7 km
- D 10 km
- E 13 km

**20.** Studera de olika infanterierna i det senare skedet, och anta att deras storlek var proportionell mot längden av motsvarande symboler på kartan. **Hur stort var det svenska och sachsiska infanteriet jämfört med det kejserliga och ligistiska infanteriet?**

- A Lika stora
- B 40 procent större
- C 80 procent större
- D 140 procent större
- E 180 procent större